

MONTERINGSANVISNING

RSK nummer 8756262-269, 8756332-339

Läckö Handdukstork

Grundversion med NH-ventil - Kombidrift alt.1. - Elversion

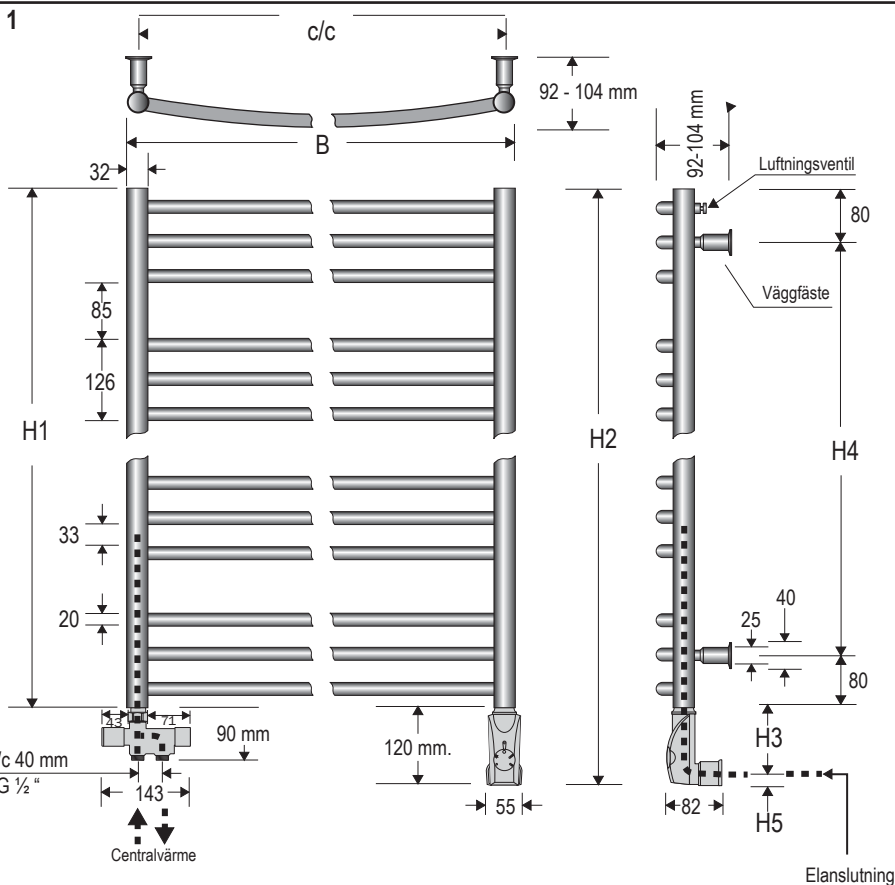


OBS! BORRA ALDRIG HÅL I VÄGGEN UTAN ATT FÖRST HA KONTROLLERAT MÅTTEN PÅ DET AKTUELLA EXEMPLARET.
Det kan finnas mindre måttskillnader. Nordhem fritar sig allt ansvar om förborring skett utan att ha mätt på det aktuella exemplaret.
De angivna måtten är endast avsedda för att kunna förbereda ev. kortlingar, rör och elframdragningar.
Handdukstorken ska monteras av behörig VVS/EL-installatör.



"Denna produkt är anpassad till branschregler Säker Vatteninstallation.
Nordhem garanterar produktens funktion om branschreglerna och monteringsanvisningen följs."

BILD 1



MONTERING.

- Se till att monteringen av handdukstorken sker på lämplig höjd från golvet.
Tänk på brännskaderisken!
Röranslutningarna neråt och luftningsnippeln uppåt.
- Skruva fast de fyra gängade styrtapparna "C" (se Bild 2) i fästdon "D" som sitter på handdukstorken.
- Mät c/c - måtten mellan de olika styrtapparna, både i sidled och höjdd. Använd dessa mått och borra ev. fyra hål i väggen. Fäst täckbrickorna "A" och hylsorna "B" med skruv.
- Handdukstorken ska fästas i en massiv konstruktion, t ex i regel, betong eller i särskild konstruktionsdetalj. Skruvfästningar får inte utföras enbart i väggskivan. Tätskiktet måste återställas nogga. (Se Bild 3). Hålet får ej borras så djupt att silikon kan pressas igenom kortlingen. Vid trävägg med våtrumsskiva återställs tätskiktet igenom att lägga silikon i hålet innan skruv monteras. Vid betongvägg återställs tätskiktet med silikon både innan pluggen och sedan innan skruven monteras.

OBS! Denna handdukstork får EJ kopplas på VVC-system. Ventil och elpatron kan monteras spegelvänt.

BILD 2

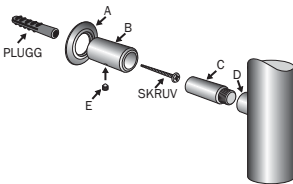
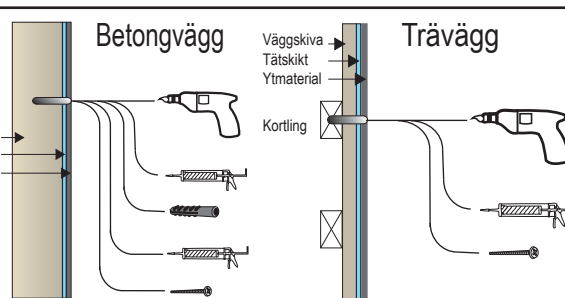


BILD 3



- Lyft upp handdukstorken på plats. Fixera styrtapparna "C" med låsskruvarna "E" som skruvas in i hylsorna "B".

- När vattnet är anslutet och/eller elanslutningen är klar och handdukstorken är fylld med vätska, ska den testköras. Efter 1 timmes körning ska luftskraven öppnas för att släppa ut ev. luft eller övertryck. OBS! Skydda dig mot brännskador från ev. stänk. Skruva sedan åt luftningsventilen.

LKC0850 - LKE0850
LRC0850 - LRE0850

LKC0860 - LKE0860
LRC0860 - LRE0860

LKC1250 - LKE1250
LRC1250 - LRE1250

LKC1260 - LKE1260
LRC1260 - LRE1260

C/C = 468 mm
B = 500 mm
H1 = 790 mm
H2 = 910 mm
H3 = 110 mm
H4 = 630 mm
H5 = 10 mm

C/C = 568 mm
B = 600 mm
H1 = 790 mm
H2 = 910 mm
H3 = 110 mm
H4 = 630 mm
H5 = 10 mm

C/C = 468 mm
B = 500 mm
H1 = 1210 mm
H2 = 1330 mm
H3 = 110 mm
H4 = 1050 mm
H5 = 10 mm

C/C = 568 mm
B = 600 mm
H1 = 1210 mm
H2 = 1330 mm
H3 = 110 mm
H4 = 1050 mm
H5 = 10 mm

Eftersom värmen fördelas i handdukstorken med själv-cirkulation kommer i elversionen de två nedersta rören att hålla lägre temperatur än resten av handdukstorken.

Nordhem Värme AB
Tel: 031 - 23 25 27

Utängarna 26
Fax: 031 - 55 55 79

SE-417 48 Göteborg
info@nordhem.se

www.nordhem.se

Monteringsanvisning-Läckö - 20111123-1.3